

Resultaten conjunctuurenquête jaar 2013.

Chris M. Jager

Inleiding

In december 2013 zijn in het kader van de conjunctuurenquête (CE) de bedrijven benaderd met vragenlijsten op Curaçao. Doel van de conjunctuurenquête is om op reguliere basis, twee maal per jaar in juni en december, actuele informatie te kunnen verschaffen over bedrijfsmatige en economische parameters en ontwikkelingen. Daarnaast dient het inzicht te geven in verwachtingen en opinies van ondernemers.

Met de verkregen gegevens van de bedrijven (NV's en eenmanszaken met een balans en winst- & verliesrekening) wordt een beeld gegeven van de volgende onderwerpen:

- *investeringsbelemmeringen en -bevorderingen,*
- *concurrentiepositie,*
- *vertrouwen in de economie,*
- *vertrouwen in de toekomst,*
- *mening ten aanzien van het investeringsklimaat,*
- *omzetmutaties,*
- *bedrijfsresultaten.*

Bij vertrouwen in de toekomst, mening ten aanzien van het investeringsklimaat en omzetmutaties wordt ook inzicht gegeven in de situatie per bedrijfstak en naar aantallen werknemers.

De resultaten van de omzetmutaties en bedrijfsresultaten worden vergeleken met die van het voorgaande jaar, van december 2012. Bij concurrentie, vertrouwen, investeringen en investeringsklimaat wordt een vergelijking gemaakt met de eerste helft van 2013, en indien relevant ook met december 2012.

In dit artikel wordt nader ingegaan op de resultaten van de opinie vragen van de enquête. Kwantitatieve gegevens over de exploitatiekosten worden hier niet besproken en de omzetten slechts in beperkte mate. Allereerst wordt er een korte inleidende beschouwing gegeven over de methodologie zoals die voor de enquête wordt gebruikt.

Methodologie

De conjunctuurenquête wordt twee keer per jaar onder de bedrijven op Curaçao gehouden. In juni wordt geënquêteerd over het eerste halfjaar van het lopende kalenderjaar, in december over het gehele jaar. Dit wordt gedaan met behulp van enquêteurs en via email.

Het onderzoek wordt uitgevoerd bij alle bedrijven met tien of meer werknemers, terwijl van de bedrijven vanaf drie tot tien werknemers een steekproef wordt genomen. De CE is aldus voor een deel een steekproefonderzoek. Door het nemen van een steekproef wordt een schatting gemaakt van de karakteristieken van de gehele populatie (alle bedrijven) en kunnen daar op een verantwoorde wijze uitspraken over worden gedaan. Onder bedrijven wordt hier verstaan NV's en eenmanszaken met een balans en winst- & verliesrekening.

Bij de steekproeftrekking (voor de bedrijven van drie tot tien werknemers) wordt uitgegaan van een betrouwbaarheid van 95 procent (5% foutenmarge, z-waarde van 1,96). Bij een populatie van ruim 2.000 bedrijven (vanaf 3 werknemers tot 10 werknemers) komt dat op het moment van trekking neer op in totaal 323 bedrijven.

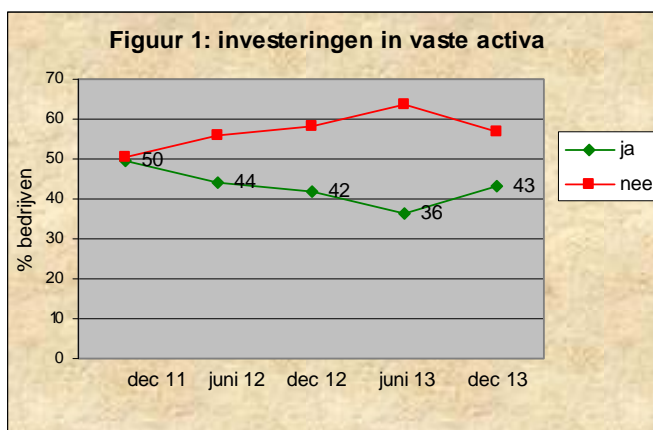
De steekproef wordt proportioneel getrokken, waarbij rekening wordt gehouden met en uitgegaan van het aantal bedrijven per bedrijfstak.

Resultaten

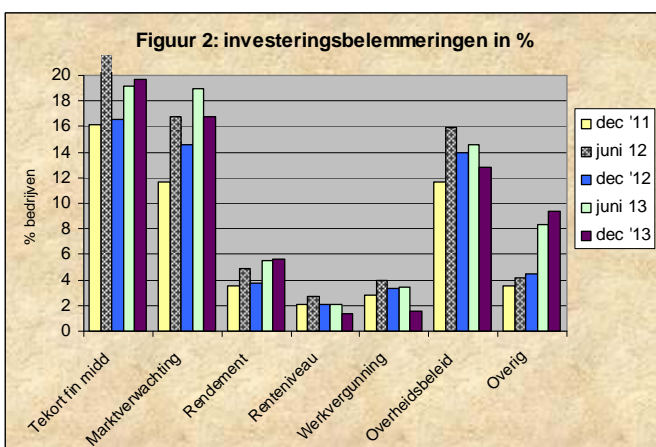
In de navolgende artikelen wordt per onderwerp nader ingegaan op de resultaten van de opinievragen van de enquête van december 2013.

Investeringsbelemmeringen en –bevorderingen

Ruim 43 procent van de benaderde bedrijven heeft aangegeven te hebben geïnvesteerd in het jaar 2013. Dat is 1 procentpunt meer in vergelijking met december 2012 en 7 procentpunten meer dan juni 2013 (36%). Aan de daling van investeringen waarvan sinds december 2011 sprake is, lijkt daarmee een einde te zijn gekomen. Toen was dat met bijna 50 procent, 7 procentpunten meer (zie figuur 1).

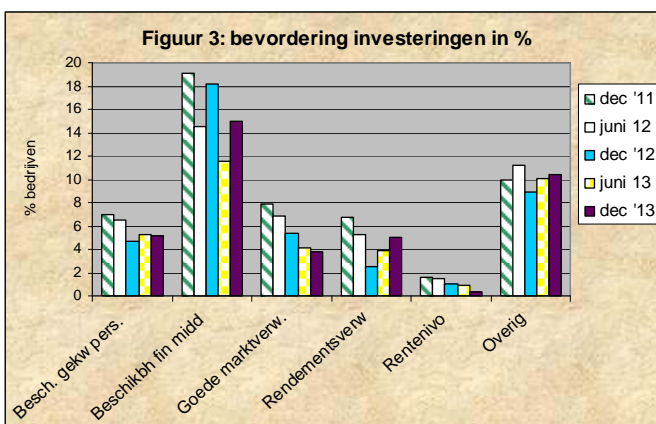


35 Procent van de bedrijven heeft aangegeven dat er van investeringsbelemmeringen sprake is geweest. Dit is een toename in vergelijking met één jaar daarvoor, december 2012, toen dit 31 procent was. Wel is het vrijwel gelijk ten opzichte van juni 2013: toen was dit bijna 36 procent.



Zoals gewoonlijk zijn de financiële middelen, althans het tekort daaraan, de grootste investeringsbelemmering, zie figuur 2. Dit percentage is in een halfjaar tijd iets toegenomen van 19 naar 20 procent per december 2013. Het percentage bedrijven die een slechte marktverwachting als belemmering hebben aangegeven, is afgenomen, en wel met 2 procentpunten van 19 naar 17 procent.

Het overheidsbeleid als investeringsbelemmering is, na het bereiken van een piek per juni 2012, eveneens met 2 procentpunten afgenomen, en wel van 15 naar 13 procent.



De investeringen zijn naar mening van de bedrijven vooral bevorderd door de beschikbaarheid van financiële middelen (figuur 3). Het percentage bedrijven dat dit aangeeft is toegenomen ten opzichte van juni 2013 van 12 naar 15 procent. Ofschoon een toename, is er ten opzichte van december 2012 sprake van een afname, toen dit percentage op 18 procent lag. Verder zijn de investeringen ook bevorderd door vooral de beschikbaarheid van gekwalificeerd personeel en de rendementsverwachting. De percentages van beide indicatoren liggen per december 2013 op 5 procent.

Concurrentiepositie

Voor wat betreft de concurrentiepositie op de binnenlandse Curaçaose markt (zie figuur 4) is de situatie in vergelijking met juni 2013 iets verslechterd. Het percentage bedrijven dat heeft aangegeven dat de concurrentiepositie is verslechterd is toegenomen van nog geen 26 naar 32 procent.

Een vrijwel zelfde percentage bedrijven als in juni 2013 heeft aangegeven dat de concurrentiepositie verbeterd is (van 8 naar nog geen 9 procent). De meeste bedrijven hebben aangegeven, zoals altijd het geval, dat de concurrentiepositie onveranderd is gebleven. Ten opzichte van juni 2013 is dit met 2 procentpunten afgenomen naar 50 procent.

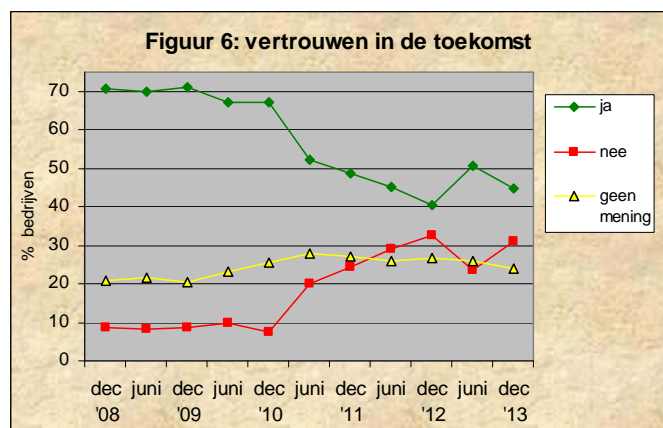
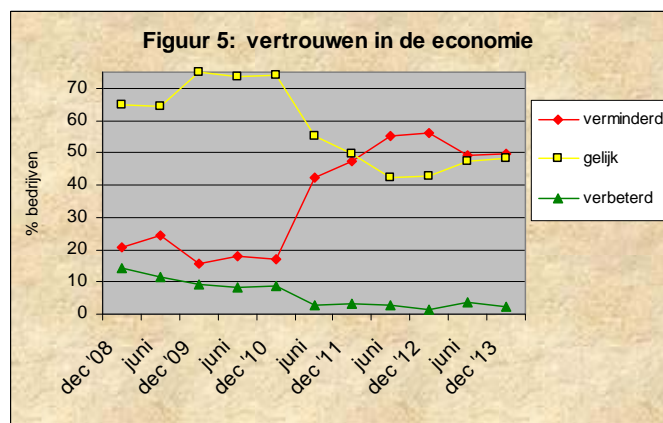
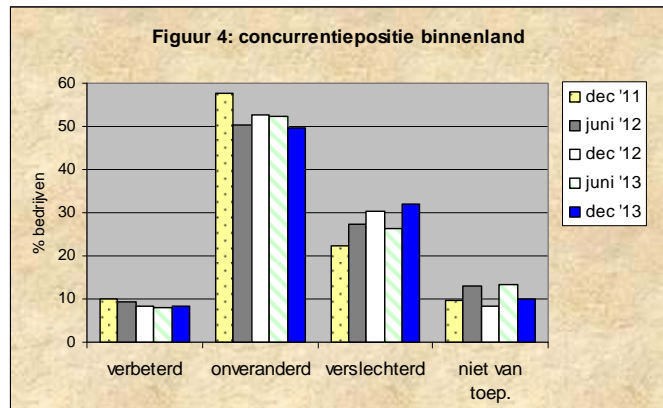
Vertrouwen in de economie

Bij het vertrouwen in de economie is naar de mening van de ondernemers nauwelijks een verandering opgetreden (zie figuur 5). Net als in juni 2013 heeft bijna 50 procent van de ondernemers aangegeven dat het vertrouwen in de economie is verminderd. Dit is 6 procentpunten lager dan december 2012 (56%). In december 2013 heeft wederom een heel laag percentage van de bedrijven aangegeven dat het vertrouwen in de economie het afgelopen halfjaar is verbeterd. Dit percentage is enigszins afgenomen van nog geen 4 procent in juni 2013 naar ruim 2 procent in december van datzelfde jaar. Het aantal ondernemers dat heeft aangegeven dat het vertrouwen gelijk is gebleven, is ten opzichte van juni 2013 eveneens vrijwel gelijk gebleven; van 47 procent in juni 2013 naar ruim 48 procent in december.

Vertrouwen in de toekomst

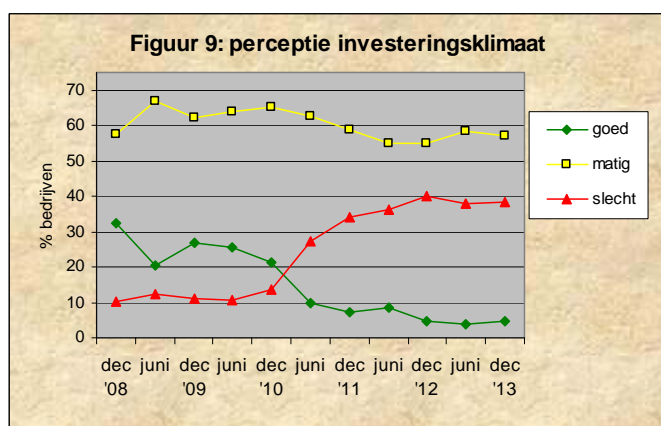
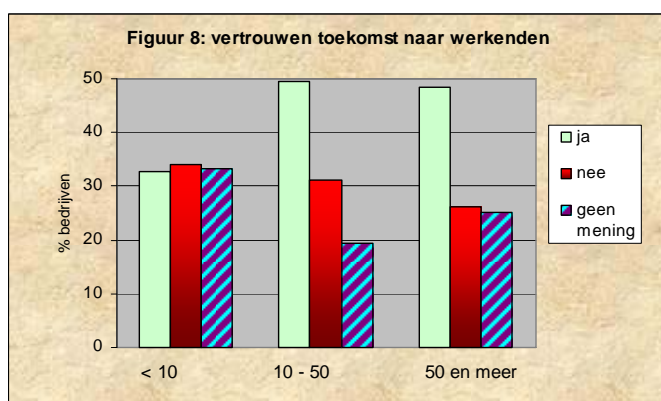
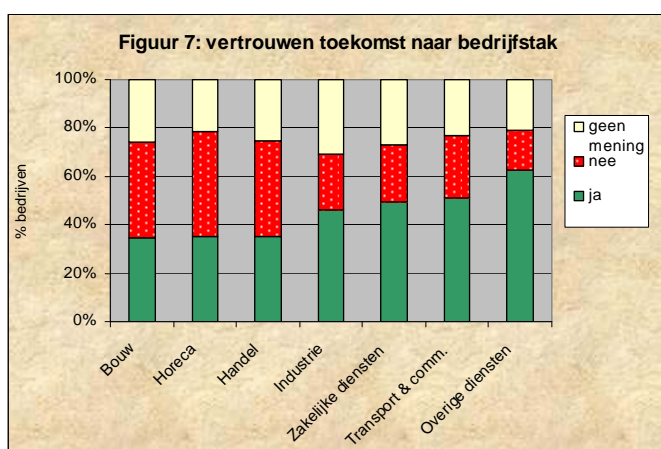
Het percentage bedrijven dat heeft aangegeven vertrouwen te hebben in de toekomst is in vergelijking met juni 2013 afgenomen van 51 naar 45 procent per december 2013 (zie figuur 6). Daarmee is het wat hoger dan december 2012 (41%) en is het gelijk aan het niveau van juni 2012.

Het percentage bedrijven dat heeft aangegeven géén vertrouwen te hebben in de toekomst is duidelijk toegenomen en wel van nog geen 24 procent (juni 2013) naar 31 procent. Daarmee ligt het nog net onder de piek van december 2012 van bijna 33 procent.



Het percentage van de bedrijven dat heeft aangegeven geen mening te hebben over de gestelde vraag is ten opzichte van juni 2013 (26%) iets afgenomen naar 24 procent per ultimo december 2013.

Indien wordt gekeken naar de resultaten van het vertrouwen in de toekomst op bedrijfstakniveau van de grotere bedrijfstakken, zijn er enige verschillen te zien. Bij de bouw, horeca en de handel ligt het vertrouwen met ongeveer 35 procent duidelijk onder het gemiddelde van 45 procent (zie figuur 7). Bovendien zijn er bij de horeca veel bedrijven die hebben aangegeven geen vertrouwen in de toekomst te hebben: 43 procent. Bij de 'overige diensten' is het met het vertrouwen ten opzichte van de andere bedrijfstakken met bijna 63 procent relatief goed gesteld. De industrie zit met 46 procent iets boven het gemiddelde, bij de zakelijke diensten en transport en communicatie hebben respectievelijk 49 en 51 procent van de bedrijven aangegeven vertrouwen te hebben in de toekomst.



Daar de bedrijven wordt gevraagd naar het aantal werknemers, kan ook inzicht worden gekregen in het vertrouwen in de toekomst naar het aantal werknemers van de bedrijven. Daarvoor wordt een indeling gemaakt in 3 groepen, te weten 3 tot 10 werknemers (klein), 10 tot 50 werknemers (middelgroot) en 50 of meer werknemers (groot).

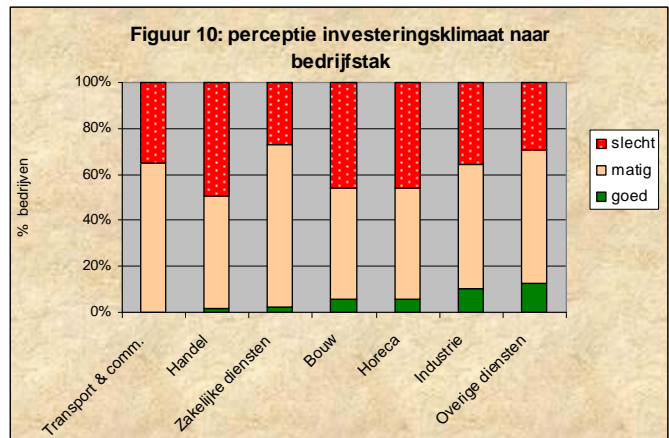
Ook nu weer is gebleken dat de grotere bedrijven, vanaf 10 werknemers, duidelijk meer bedrijven vertrouwen in de toekomst hebben dan de kleine bedrijven (zie figuur 8). Bij deze grotere bedrijven bedraagt dit 49 procent, bij de kleine bedrijven 33 procent.

Bij de kleine- en middelgrote bedrijven hebben respectievelijk 34 en 31 procent aangegeven géén vertrouwen te hebben in de toekomst. Bij de grote bedrijven vanaf 50 werknemers ligt dat percentage met 26 procent wat lager.

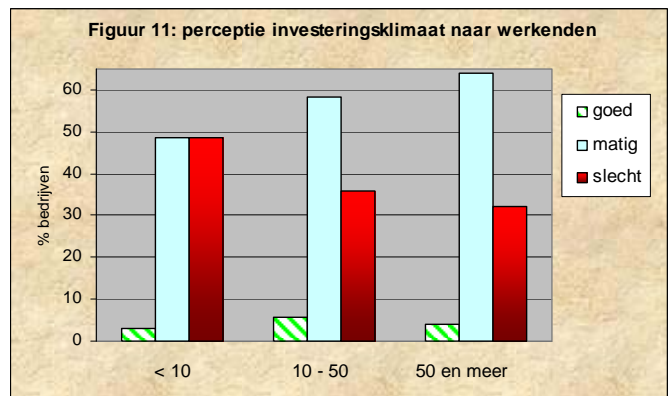
Mening ten aanzien van het investeringsklimaat

De mening ten aanzien van het investeringsklimaat (zie figuur 9) is eind 2013 vrijwel onveranderd in vergelijking met juni van dat jaar. Slechts 5 procent van de bedrijven heeft aangegeven dat het investeringsklimaat goed is, in juni was dit 4 procent. Ook het percentage bedrijven dat heeft aangegeven dat het investeringsklimaat slecht is, is nauwelijks veranderd van 38 procent in juni 2013 naar nog geen 39 procent in december. De meeste bedrijven (57%) oordelen het investeringsklimaat als 'matig', in juni 2013 is dit 58 procent van de bedrijven.

Ook bij de perceptie van het investeringsklimaat op bedrijfstakniveau zijn de bouw, horeca en handel de bedrijfstakken met de minst positieve perceptie. Relatief weinig bedrijven in deze bedrijfstakken vinden het investeringsklimaat matig (ruim 48%) en veel bedrijven vinden het klimaat slecht (bouw en horeca 46%, handel 49%). Met name bij de zakelijke diensten is de perceptie duidelijk positiever; ‘matig’ 71 procent en ‘slecht’ 27 procent. De industrie en overige diensten nemen hier een middenpositie in met ‘matig’ 54 en 58 procent en voor ‘slecht’ van 36 en 29 procent. Opvallend is dat bij deze twee bedrijfstakken relatief veel bedrijven (respectievelijk ruim 10 en bijna 13%) hebben aangegeven het investeringsklimaat goed te vinden.



De perceptie van het investeringsklimaat als afgeleide van het aantal werknemers van de bedrijven laat net als bij vertrouwen in de toekomst vrij duidelijke verschillen zien. Bij de kleinere bedrijven (tot 10 werknemers) is de mening ten aanzien van het investeringsklimaat minder gunstig dan bij de grotere bedrijven van 10 werknemers of meer (figuur 11).



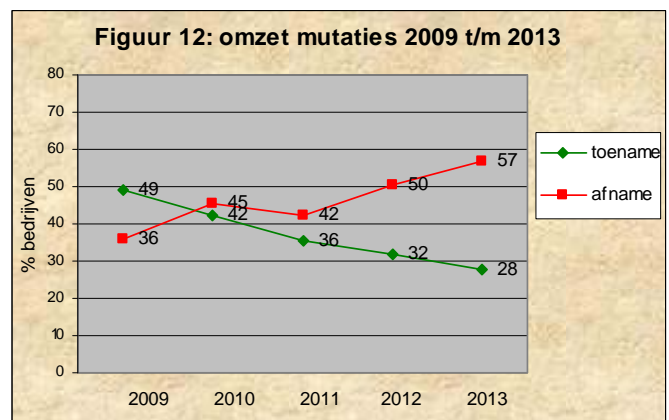
Bij de kleine bedrijven vindt 49 procent het investeringsklimaat matig en 49 procent slecht. Bij de grote bedrijven met 50 en meer werknemers zijn deze percentages gunstiger; 64 procent vindt het matig en ‘slechts’ 32 procent vindt het slecht. De middelgrote bedrijven zitten daar met percentages van respectievelijk 58 (matig) en 36 procent (slecht) tussenin.

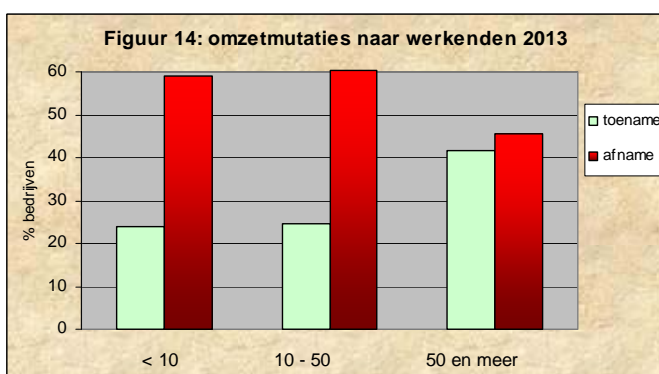
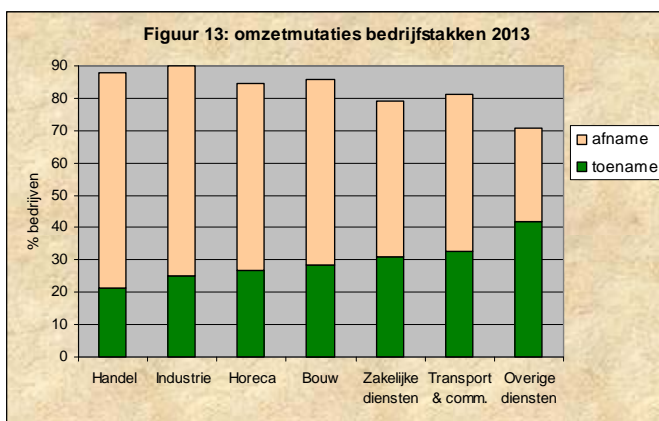
Bij alle bedrijven zijn de percentages van bedrijven met een goede perceptie van het investeringsklimaat laag. Van klein naar groot bedragen deze percentages respectievelijk 3, 6 en 4 procent.

Omzetmutaties

Aan de bedrijven wordt gevraagd aan te geven in welke mate de omzet is veranderd in vergelijking met het voorgaande jaar. Sinds december 2010 is er sprake van een verslechtering. Steeds méér bedrijven hebben te maken met een afname van de omzetten. Ook in 2013 is dit het geval geweest en is het percentage bedrijven toegenomen van 53 naar 57 procent ten opzichte van december 2012.

Het aandeel bedrijven welke te maken hebben gehad met een toename is vrijwel gelijk gebleven, van 29 naar 28 procent.

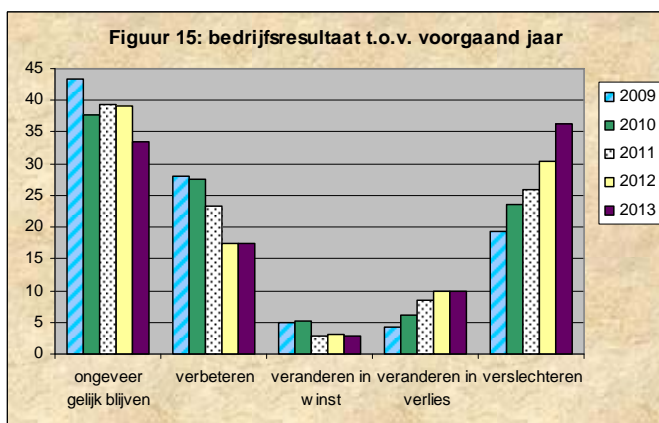




en een afname van ruim 48 procent voor beide bedrijfstakken.

De mutaties van de omzet naar rato van het aantal werknemers van de bedrijven laat vrij duidelijke verschillen zien, zie figuur 14. Bij de kleine- en middelgrote bedrijven zijn de omzetmutaties duidelijk minder gunstig dan bij de grote bedrijven; bij slechts 24 procent van de kleine- en middelgrote bedrijven is sprake van een toename van de omzetten. Ongeveer 60 procent hiervan heeft te maken gehad met een afname.

Bij de grote bedrijven vanaf 50 werknemers ligt het percentage dat een toename van de omzet heeft gehad op 42 procent en is dus duidelijk gunstiger. Ook de afname van de omzetten is bij de grote bedrijven gunstiger en bedraagt 46 procent. Maar net als bij de kleine- en middelgrote bedrijven zijn er bij de grote bedrijven ook méér bedrijven met een afname, dan met een toename van de omzet.



Indien wordt gekeken naar de omzetmutaties op bedrijfstakniveau van de grotere bedrijfstakken dan zijn er enige verschillen te zien (figuur 13). De mutaties van de omzetten zijn met name bij de handel en industrie niet positief geweest. Ongeveer tweederde van de bedrijven in deze bedrijfstakken hebben aangegeven een afname van de omzet te hebben gehad ten opzichte van 2012. Bovendien er bij de bedrijfstak handel bij slechts 21 procent van de bedrijven van een omzetstijging sprake geweest, bij de industrie bedraagt dit 25 procent. Ook bij de horeca en bouw hebben veel bedrijven te maken gehad met een afname van de omzetten; ruim 57 procent van de bedrijven. Bij de overige diensten heeft 42 procent van de bedrijven een omzetstijging gehad, slechts 29 procent heeft aangegeven een afname te hebben gehad. De bedrijven in zakelijke dienstverlening en in transport & communicatie nemen hier een middenpositie in met een omzettoename van respectievelijk 31 en 33 procent

Bedrijfsresultaten

Indien de bedrijfsresultaten ten opzichte van het voorgaande jaar in ogenschouw worden genomen, blijkt dat er in 2013 van een lichte verslechtering sprake is geweest. Er zijn meer bedrijven geweest die hebben aangegeven dat de bedrijfsresultaten zijn verslechterd, dit is gestegen van 31 naar 36 procent ten opzichte van 2012. Het percentage bedrijven wat heeft aangegeven dat de resultaten verbeterd zijn, is niet verder afgenomen en is 17 procent gebleven (figuur 15).

Ook kan worden opgemerkt dat de percentages bedrijven waarvan de bedrijfsresultaten ‘veranderen in verlies’ of ‘veranderen in winst’ onveranderd zijn gebleven (respectievelijk 3 en 10%). Het aantal bedrijven waar het bedrijfsresultaat ongeveer gelijk is gebleven is afgenomen van 39 naar 34 procent.

Het percentage bedrijven met een positief bedrijfsresultaat is per december 2013 uitgekomen op bijna 52 procent, precies 10 procentpunten minder dan een jaar daarvoor (zie figuur 16). Ook ten opzichte van de verwachting het jaar positief af te sluiten, zoals gemeten in juni 2013 (59%), is dit een nogal forse daling.

Ruim 48 procent van de geïnterviewde bedrijven heeft aangegeven een negatief bedrijfsresultaat over 2013 te hebben behaald, dit is eveneens een verslechtering van 10 procentpunten.

Opgemerkt dient te worden dat deze percentages géén inzicht geven in de *omvang* van de bedrijfsresultaten en evenmin in eventuele faillissementen.

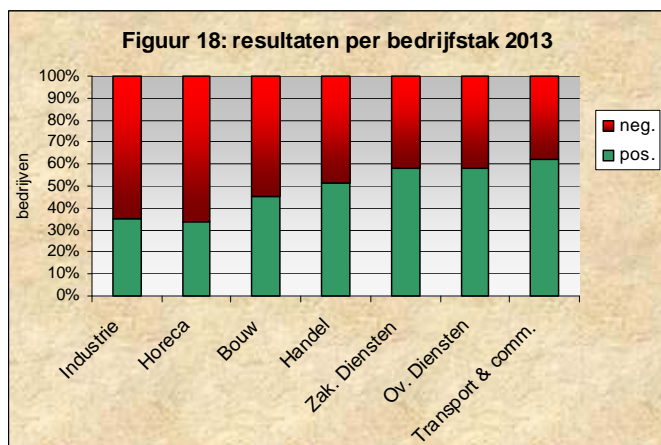
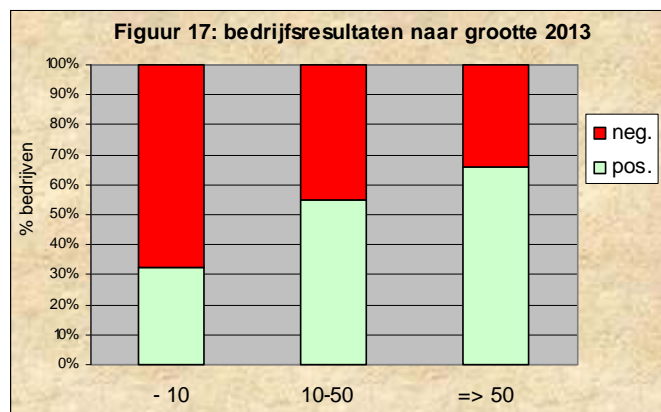
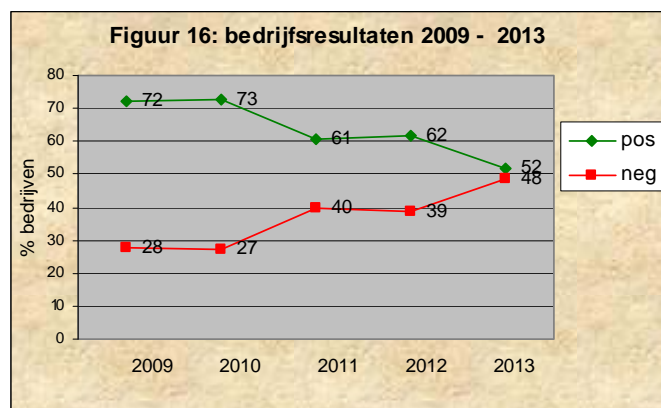
Figuur 17 laat de bedrijfsresultaten zien als afgeleide van de grootte van het bedrijf. Ook hier blijkt dat de grotere bedrijven het beter doen, in termen van het al dan niet behalen van een positief bedrijfsresultaat, dan de kleine bedrijven.

Van de grote bedrijven behaalt bijna 66 procent een positief resultaat, en bij de kleine bedrijven is dit nog geen 33 procent. Bovendien is dit lage percentage maar liefst 12 procentpunten lager dan over 2012 is gemeten.

De verliespercentages zijn navenant en in overeenstemming met het voorgaande en bedragen bij de kleinere bedrijven 67 procent en bij de grote bedrijven 34 procent.

Als gekeken wordt naar de bedrijfsresultaten per bedrijfstak (figuur 18), blijkt dat alleen bij transport & communicatie relatief veel bedrijven een positief resultaat hebben behaald (63%, overigens wel 11 procentpunten minder in vergelijking met december 2012). Bij de industrie en horeca heeft slechts ruim een derde van de bedrijven winst weten te behalen (35 en 34 procent). Opvallend is verder dat bij de horeca dit 23 procentpunten minder is ten opzichte van 2012. Ook bij de bouw is er sprake van een zorgwekkende situatie, nog geen 46 procent van de bedrijven heeft bruto winst behaald.

Bij de zakelijke- en overige diensten heeft 58 procent van de bedrijven winst weten te behalen.



Verwachtingen voor het jaar 2014

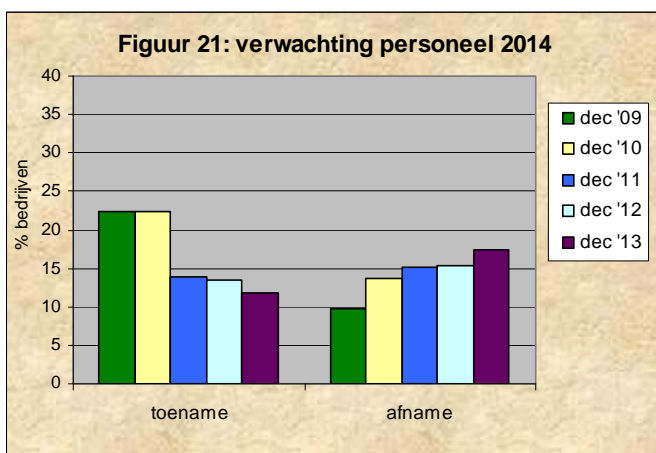
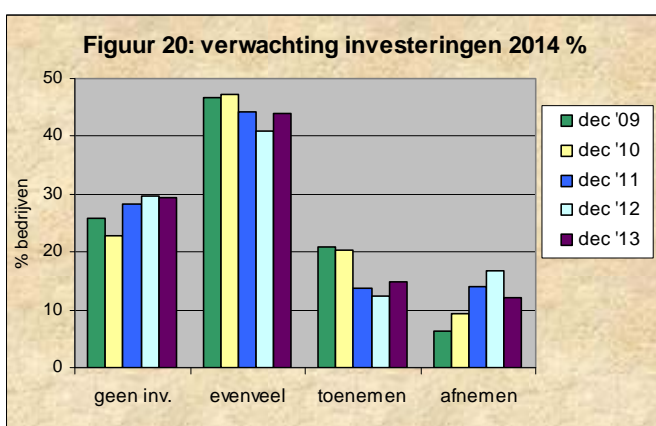
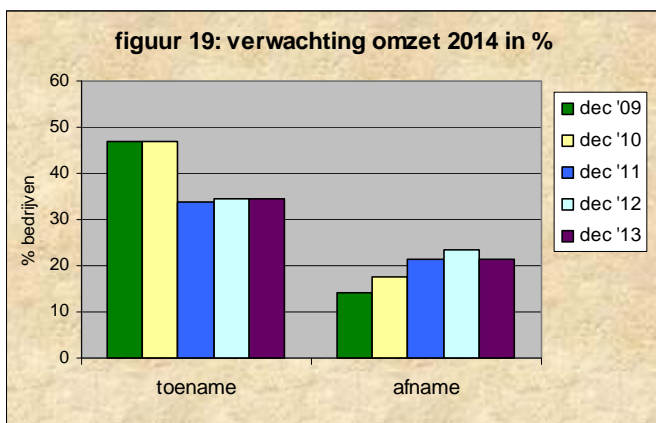
Ieder jaar wordt er in december middels de conjunctuurenquête aan de ondernemers gevraagd de verwachting aan te geven voor het komende jaar (in dit geval 2014) van mutaties van omzet, investeringen en personeel.

Zoals uit figuur 19 blijkt is de verwachting voor wat betreft de omzetten nauwelijks gewijzigd. Bijna 35 procent verwacht een toename (ongewijzigd ten opzichte van verwachting 2013) en iets minder ondernemers verwachten een afname in vergelijking met 2013, ruim 21 procent (was 24%).

Bij de investeringen is een beperkte positieve wijziging te zien (zie figuur 20).

Het percentage 'geen investeringen' is met 29 procent vrijwel ongewijzigd gebleven ten opzichte van 2012. "Evenveel" is met 3 procentpunten toegenomen naar 44 procent in vergelijking met 2012. Interessant en positief is dat iets méér ondernemers een toename van de investeringen verwachten; van 13 in 2012 naar 15 procent in 2013 en wat minder een afname verwachten (van 17% in 2012 naar 12% in 2013).

Geheel in lijn met de bedrijfsresultaten over 2013 laat de verwachting van het aantal personeelsleden een enigszins negatieve ontwikkeling zien. Iets minder bedrijven verwachten een toename van het aantal personeelsleden (van 13 % in 2012 naar nog geen 12% in 2013) en wat meer bedrijven verwachten een afname van het personeel: van 15 naar 17 procent in vergelijking met 2012.



Concluderende opmerkingen

De opinies en bedrijfsresultaten van de conjunctuurenquête van december 2013 laten een enigszins negatieve ontwikkeling zien van de bedrijvigheid en percepties op Curaçao.

Wederom hebben meer bedrijven te maken gehad met omzetsdalingen in 2013 (57%). Vooral geldt dit voor de handel, industrie en de horeca. Het is dan ook niet verrassend dat meer bedrijven te maken hebben gehad met een verslechtering van de bedrijfsresultaten (van 31 naar 36%). Mede daardoor is het percentage bedrijven met een positief bedrijfsresultaat met 10 procentpunten afgenomen naar 52 procent, hetgeen een laag en verontrustend percentage is. Dit geldt temeer voor de kleine bedrijven tot 10 werknemers waar nog geen derde van de bedrijven winst heeft kunnen behalen.

Positief is dat het aantal investeringen weer wat is toegenomen. Daarmee lijkt aan de negatieve trend vooralsnog een einde gekomen te zijn. Hier tegenover staat dat wat meer bedrijven hebben aangegeven met investeringsbelemmeringen te maken gehad.

Het vertrouwen in de economie is het afgelopen jaar nauwelijks veranderd. Het vertrouwen in de toekomst is met 6 procentpunten afgenomen. Met name bij de kleine bedrijven en de bedrijfstakken bouw, horeca en handel is het niet goed gesteld met het vertrouwen in de toekomst.

Ook de mening over het investeringsklimaat is weinig veranderd. Deze perceptie blijft vooral matig tot slecht. Ook hier geldt dit met name voor de kleine bedrijven en vooral ook (maar niet alleen) voor de bedrijfstakken bouw, horeca en handel.

De verwachtingen voor 2014 zijn relatief positief. Althans in die zin dat verwacht wordt dat de omzetten nauwelijks in omvang zullen veranderen (geen verder gaande omzetsdaling) en iets meer ondernemers een toename van de investeringen verwachten. Gezien de verslechterde bedrijfsresultaten is de verwachting in vergelijking met 2013 aangaande personeelsmutaties wat minder gunstig.